

ASSOCIATION POUR LA RECHERCHE SUR LE DIABÈTE

38, rue de Bassano 75008 Paris
01 47 23 90 14 · arinfo@a-rd.fr · www.a-rd.fr

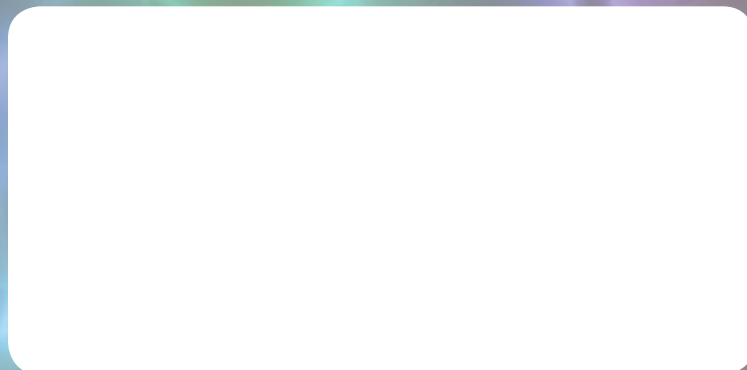
une association pour tous ceux qui vivent chaque jour avec le diabète

Association pour la Recherche sur le Diabète (ARD) est une association à but non lucratif déclarée, régie par la loi 1901, membre de la Maison des Associations (8ème) de la Ville de Paris.



BP 80057 • 59789 Lille Cedex 9 • www.a-rd.fr

DT MD LA POSTE
N° DAIC 0708
95 - GONESSE TIM



Agir pour le mieux-être de tous ceux qui vivent avec le diabète



RAPPORT ANNUEL 2007



La recherche
UN CHAMP
qu'il faut cultiver



Une association pour tous ceux qui vivent chaque jour avec le diabète

La mission de l'Association pour la Recherche sur le Diabète (ARD) est de soutenir la recherche qui permettra de trouver le remède du diabète et, en attendant que celui-ci soit découvert, de diffuser les connaissances utiles pour prendre soin de soi et de lutter contre les complications graves de cette terrible maladie.

Pour accomplir cette mission . . .

L'Association pour la Recherche sur le Diabète soutient financièrement les chercheurs dont les travaux offrent le meilleur espoir et le plus sûr chemin vers le remède qui guérira le diabète.

L'Association pour la Recherche sur le Diabète soutient financièrement les chercheurs dont les travaux ont déjà permis d'accroître de façon notable les connaissances sur les causes, la prévention ou le traitement du diabète et de ses complications.

L'Association pour la Recherche sur le Diabète encourage et soutient la carrière des jeunes chercheurs en diabétologie.

L'Association pour la Recherche sur le Diabète sensibilise un large public sur les causes, la prévention et le traitement du diabète et de ses complications.

L'Association pour la Recherche sur le Diabète met gratuitement à la disposition des personnes diabétiques de la documentation et des produits conçus pour les aider à enrichir leurs connaissances sur le diabète et à améliorer leur bien-être au quotidien.

L'Association pour la Recherche sur le Diabète par sa persévérance redonne espoir à des millions de personnes souffrant du diabète.

Conseil d'administration

John Alahouzos, président bénévole
Michael Gretschel, administrateur bénévole
Jeffrey Harab, administrateur bénévole

Directrice générale

Bénédicte Saxe Sers

Directrice administrative

Brigitte Régnier

Assistante

Chafika Benekour

Message du Président de l'Association pour la Recherche sur le Diabète



Madame, Monsieur,

C'est avec plaisir et honneur que je vous présente, en tant que Président, le rapport annuel 2007 de l'Association pour la Recherche sur le Diabète. Je partage cet honneur avec vous et avec tous ceux et celles qui nous ont si généreusement soutenu dans notre action dans le but de mettre un terme au diabète.

Au fur et à mesure de votre lecture, vous découvrirez les programmes réalisés cette année et qui, je l'espère, seront pour vous une source d'inspiration et d'encouragement.

Mis sur pied en 2005, notre partenariat avec l'Institut national de la santé et de la recherche médicale (Inserm) continue cette année afin de soutenir plusieurs équipes de chercheurs sélectionnées par le comité d'expert du Programme National de Recherche sur le Diabète. D'autre part, notre association a soutenu la recherche sur le diabète de type 1 et sur la greffe de cellules d'îlots de Langerhans en offrant des bourses pour les programmes de l'Unité de génétique moléculaire murine de l'Institut Pasteur et du Spring Point Project dans le Minnesota. D'ailleurs, concernant ce dernier projet qui est soutenu en coordination avec les associations sœurs du Diabetes Wellness Network[®], j'ai le plaisir de confirmer le maintien de la date du mois de septembre 2009 pour le début des greffes de cellules porcines sur des patients.

Comme vous le lirez dans ce rapport annuel, nous n'oublions pas notre mission auprès des patients diabétiques et nous continuons à leur apporter notre soutien par la distribution gratuite de nos brochures d'information, de notre Petit Journal du Diabète...

Vous pouvez donc être fiers car, sans votre soutien, nous ne pourrions pas avoir accompli autant. Je remercie chaleureusement chacun et chacune de nos généreux donateurs. Je salue également le dévouement de notre conseil d'administration et le travail incessant de notre directrice générale, Madame Saxe-Sers, de son assistante et de tous les bénévoles.

J'ai également le plaisir de vous annoncer qu'au cours de cette année 2007, le réseau international, le Diabetes Wellness Network[®] avec lequel nous sommes solidaires, s'est agrandi avec deux nouvelles associations : l'association suédoise Insamlingsstiftelsen Diabetes Wellness Network Sverige et en Allemagne, l'association Diabetes Hilfs-und Forschungsfond Deutschland (DHFDF).

Je vous le promets, l'Association pour la Recherche sur le Diabète poursuivra hardiment son soutien envers les patients diabétiques et envers la recherche pour trouver le remède du diabète.

Je vous remercie pour votre confiance et votre soutien.

A handwritten signature in black ink that reads "John Alahouzos". The signature is fluid and cursive.

John Alahouzos
Président



Message de la Directrice de l'Association pour la Recherche sur le Diabète

L'Association pour la Recherche sur le Diabète (ARD) est fière d'avoir couronné de succès son année 2007 grâce à ses efforts, conjugués à ceux des donateurs. 2007 a été une année centrée sur le développement de partenariats avec le milieu associatif afin de réunir les efforts de chacun pour la cause du diabète. L'ARD est ainsi devenue membre de La Maison des Associations du 8ème arrondissement de Paris. A ce titre, l'association a participé au Forum des Associations de la Ville de Paris les 19 et 20 octobre 2007 au cours duquel notre équipe a pu recevoir et parler avec de nombreuses personnes venues nous retrouver à notre stand ARD. L'ARD est également fière des élèves de la Maison d'Éducation de la Légion d'Honneur de Saint Denis qui ont, grâce à leur généreuse participation à un marathon, récolté 8 000€ auprès de leurs familles et commerçants de la ville de Saint Denis, reversés au profit de la recherche sur le diabète.

Au nom de l'ARD que je représente, je maintiens le contact avec la communauté scientifique en assistant avec grand intérêt à de nombreux colloques organisés autour du diabète, des réunions de chercheurs dans les Hôpitaux, une journée de réflexion sur le diabète au Ministère de la Santé, ou une soirée caritative donnée par l'Institut Pasteur...

L'association a continué son rôle d'information et de soutien aux patients en envoyant sur demande, des centaines de brochures sur le diabète et des médaillons «Je suis diabétique» qui, en cas d'un malaise, peuvent donner une indication importante pour les premiers soins d'urgence. Nous avons distribué, toujours gratuitement, des milliers d'exemplaires de notre revue trimestrielle «Le Petit Journal du Diabète» rédigée par des chercheurs, des chefs hospitaliers, des diabétologues, des diététiciens, des psychologues et autres spécialistes renommés. Nous avons fait parvenir de nombreux courriers dans le but de mobiliser un large public et rappeler la nécessité de collecter des dons afin de trouver un remède contre une maladie compliquée à gérer au quotidien, douloureuse moralement et aux conséquences souvent catastrophiques. Devoir accepter une amputation ou la perte de la vue est le lot de beaucoup de patients diabétiques. Ces courriers d'information et de demande de soutien ont rapporté, de la part des personnes contactées, une aide financière considérable pour la recherche sur le diabète. Nous tenons à en remercier chaleureusement tous les donateurs.

Mobiliser, informer, est de plus en plus important car le diabète est devenu un problème mondial, d'une ampleur réellement préoccupante. Mais nous devons continuer nos efforts sans relâche. Unissons-nous tous pour connaître enfin un monde sans diabète ! Bravo et merci encore à nos fidèles donateurs.

Bénédicte Saxe Sers.

Le diabète de type 1 : une maladie immunitaire

Le diabète de type 1, insulino-dépendant, résulte de la destruction par le système immunitaire des cellules insulino-sécrétrices (cellules bêta) des îlots de Langerhans du pancréas. La sélectivité de la destruction, limitée aux seules cellules bêta de l'îlot, a très tôt été identifiée. L'infiltration des îlots de Langerhans par des lymphocytes (l'insulite), la détection chez les personnes développant un diabète de type 1 d'autoanticorps produits par une sous-population de lymphocytes et reconnaissant les cellules des îlots (ICA, islet cell autoantibodies), et la survenue de la maladie chez des sujets exprimant des molécules HLA particulières, capables de présenter des fragments de protéines des cellules bêta aux lymphocytes T, la sous-population de lymphocytes la plus importante dans la maladie, ont dès les années 1965-75 indiqué l'origine auto-immune du diabète de type 1. Celle-ci a depuis été largement authentifiée grâce à des modèles animaux pertinents qui reproduisent nombre des caractères de la maladie humaine, en particulier la souris NOD (Non Obese Diabetic). Le diabète a aussi bénéficié des techniques de transgénèse chez la souris dont les premières applications ont porté sur les cellules bêta. De nombreux modèles de transgénèse conduisant à un diabète ont ainsi été développés. Les protéines (les autoantigènes) des cellules bêta reconnues par les lymphocytes, dont l'activation conduit à la destruction des cellules bêta ont aujourd'hui été largement identifiées. Les principaux autoantigènes sont dans le diabète de type 1 l'insuline, la glutamate décarboxylase, un autoantigène insulaire appelé IA-2 (Islet Antigen 2). Les fragments de ces protéines des cellules bêta présentés par les molécules HLA aux lymphocytes T ont aussi commencé à être caractérisés. Les multiples gènes impliqués dans la prédisposition génétique à la maladie ont aussi commencé à être démembrés.

Ainsi, les étapes successives de la réponse auto-immune, de l'activation initiale des lymphocytes autoréactifs à leur expansion et à la destruction des cellules β , commencent à être connues. Les mécanismes initiant l'activation initiale des lymphocytes contre les autoantigènes de ces cellules demeurent en revanche largement méconnus. L'hypothèse encore privilégiée postule un événement initial déclenchant, habituellement recherché dans l'environnement infectieux ou nutritionnel des sujets développant la maladie. Les données génétiques accumulées au cours des dix dernières années et l'absence d'un facteur d'environnement déclenchant unique identifiable malgré une recherche acharnée depuis près de 40 ans fait du mécanisme de déclenchement de la maladie auto-immune une question encore non résolue.

L'enjeu de l'immunologie du diabète est thérapeutique et diagnostique. Les tentatives d'immunothérapie ont, jusqu'à présent, été décevantes ou difficilement applicables à l'homme. Les traitements immunosuppresseurs, couramment utilisés dans les greffes d'organe, n'ont pas aujourd'hui fait leur preuve dans le traitement du diabète de type 1 en raison d'effets secondaires potentiels qui apparaissent très supérieurs au risque, inhérent à tout diabète, des complications vasculaires de l'hyperglycémie chronique. L'avenir est probablement aux approches vaccinales dont l'objectif est, contrairement aux immunosuppresseurs, de bloquer les seuls lymphocytes engagés dans la réaction auto-immune, limitant ainsi le risque d'effets secondaires du traitement. Quant au diagnostic, la détection des autoanticorps anti-cellules d'îlots a dès à présent un intérêt en clinique. Elle permet devant un tableau d'hyperglycémie un diagnostic physiopathologique établissant l'auto-immunité anti-cellules bêta grâce à la recherche des autoanticorps anti-GAD, anti-insuline et anti-IA2. C'est le cas dans des diabètes de présentation clinique atypique. Dans certains diabètes se présentant cliniquement comme des diabètes de type 2 au cours desquels la détection d'autoanticorps permet le diagnostic de diabète de type 1 lent ou tardif. La détection d'autoanticorps permet aussi chez des sujets normoglycémiques de définir le risque de survenue ultérieure d'un diabète insulino-dépendant, en particulier lorsqu'il existe un risque génétique prédisposant à la maladie.



Professeur Christian Boitard

Chef du service de diabétologie & immunologie clinique Hôtel Dieu-Cochin, Paris, nommé Directeur de l'Institut « Circulation, métabolisme, nutrition » de l'Inserm depuis le 21 avril 2008



Imaginer un monde sans diabète

Il n'existe pas encore de remède pour le diabète de type 1. Les patients atteints de cette maladie ont recours aux injections quotidiennes d'insuline afin de contrôler leur glycémie. Le remplacement des cellules d'îlots des patients diabétiques permet d'envisager la guérison totale du diabète et l'élimination du risque de complications tout en améliorant la qualité de vie des patients.

Grâce à la mise au point en 2000 d'un nouveau cocktail immunosuppresseur (le Protocole d'Edmonton), les greffes de cellules d'îlots ont vu leur taux de réussite considérablement augmenté. Aujourd'hui, un peu partout dans le monde, des chirurgiens greffent des cellules d'îlots avec succès. Le Diabetes Institute for Immunology and Transplantation (DIIT) de l'université du Minnesota est le premier centre à réussir de façon systématique la guérison du diabète par greffe de cellules d'îlots provenant de donneurs humains. « Le remplacement des cellules d'îlots de Langerhans est le seul moyen de normaliser la glycémie sans le recours aux injections d'insuline » déclare le professeur David Sutherland, expert de renommée internationale dans le domaine des greffes de pancréas et d'îlots de Langerhans et directeur du DIIT. « Le remplacement des îlots peut être accompli par une greffe de pancréas ou par la greffe de cellules d'îlots, une méthode beaucoup moins invasive » ajoute-t-il.

Cependant, la généralisation de la greffe de cellules se heurte au manque de donneurs. Pour pallier le problème, les chercheurs ont

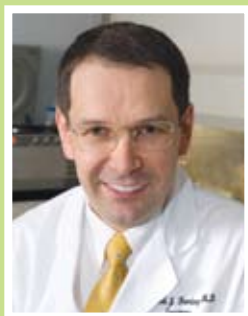
pensé à utiliser les cellules d'un autre animal, en l'occurrence, le porc.

Il y avait peu de raisons de croire que cela réussirait. La xénogreffe, greffe de tissu provenant d'une espèce différente de celle du receveur, déclenche de fortes réactions de rejet chez celui-ci. Par chance, il se trouve que les cellules productrices d'insuline font partie des rares cellules d'origine porcine qui ne possèdent pas d'antigènes 'Gal', un antigène qui cause le rejet et l'échec des xénogreffes.

« C'est une opportunité extraordinaire – pour ainsi dire un signe du ciel – qui nous montre la voie vers le moyen de guérir le diabète » dit le professeur Bernhard Hering, directeur associé du même Institut du Diabète pour l'Immunologie et la Transplantation et co-fondateur du Projet Spring Point.

Le professeur Hering et son équipe ont déjà obtenu de remarquables en réussissant la guérison de singes diabétiques grâce à une greffe de cellules d'îlots prélevés sur des porcs. Un résultat sans précédent.

Par ailleurs, en collaboration avec des chirurgiens et des experts en immunologie réputés, le professeur Hering a conçu une nouvelle technique par laquelle les immunosuppresseurs sont administrés localement et non par voie buccale ou intraveineuse. Grâce à cette technique, les effets secondaires sont largement diminués. Il faut également disposer d'un nombre suffisant de porcs à « usage médical » d'où seront prélevés les cellules d'îlots. Le Projet Spring Point, organisation à but non lucratif, a été créé avec l'objectif de créer un centre d'élevage de porcs à usage médical pour obtenir une ressource illimitée en cellules d'îlots. Les deux initiatives se poursuivent en parallèle afin de disposer de cellules porcines au moment où les chercheurs auront réussi à perfectionner les traitements immunosuppresseurs et seront prêts à commencer les essais cliniques. « Avec la capacité d'innovation du professeur Hering et les efforts assidus de l'équipe du Projet Spring Point, nous avons les moyens de transformer l'espoir en réalité », commente Thomas Cartier, le fondateur et président du Projet Spring Point. « D'ici un an, nous pourrions commencer la première phase des essais cliniques sur des humains. Je ne fais pas cette déclaration à la légère. Nous remercions la Diabetes Research and Wellness Foundation en Grande-Bretagne et aux États-Unis ainsi que l'Association pour la Recherche sur le Diabète en France, car leur soutien a permis l'établissement du centre de ressources de cellules d'îlots. »



Professeur Bernhard Hering

Directeur associé de
l'Institut du Diabète pour
l'Immunologie et la Transplantation
Co-fondateur du Projet Spring Point

Programmes soutenus par l'Association pour la Recherche sur le Diabète en 2007

Institut Pasteur – Paris

Professeur Philip AVNER, Unité de génétique moléculaire murine Inserm - Programme national de recherche sur le diabète

Inserm – Programme national de recherche sur le diabète

Jean-Sébastien ANNICOTTE, Unité Inserm 834, Montpellier Les régulateurs du cycle cellulaire dans le contrôle de la fonction de la cellule β pancréatique

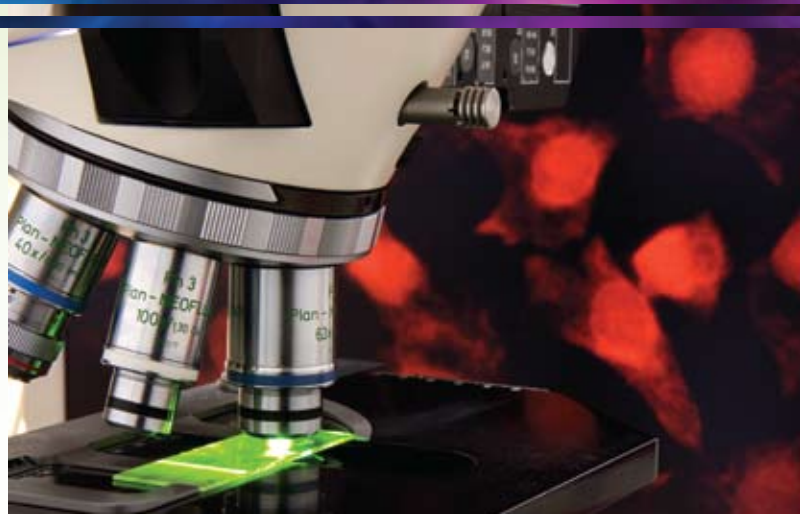
Véronique BÉRÉZIAT, Unité Inserm 680, Paris Physiopathologie des laminopathies associées à une résistance à l'insuline.

Sébastien BOURET, Unité Inserm 837, Lille Impact du diabète gestationnel sur le développement des circuits cérébraux régulant le métabolisme

Thierry COPPOLA, CNRS UMR 6097, Valbonne Evaluation du rôle de la Neutrostatin dans la fonction β pancréatique

Christian DINA, CNRS UMR 8090, Lille Identification de variants fonctionnels ayant un effet sur l'obésité dans le gène FTO

Isabelle FLECHTNER, Laboratoire Endocrinologie, diabétologie, gynécologie de l'enfant, Hôpital Necker-Enfants malades, Paris Effet sur le diabète et sur les paramètres de développement neuropsychologiques des sulfamides hypoglycémisants chez des patients avec diabète néonatal permanent secondaire à une mutation activatrice du canal potassique (KCNJ11 ou ABCC8).



Marc FORETZ, Unité Inserm 567, Paris Rôle de l'AMPK, dans l'inhibition de la production de glucose hépatique par la metformine et l'adiponectine.

Cécile HAUMAITRE, Unité Inserm 845, Paris Contrôle de la différenciation du pancréas par les histones désacétylases (HDAC)

Soazig LE LAY, Unité Inserm 872, Paris Les cavéolines sont-elles des modulateurs de la signalisation via les récepteurs Toll-like dans les adipocytes et macrophages ?

Etienne LEFAI, Unité Inserm 870, Lyon Rôle des facteurs SREBP-1 dans le métabolisme musculaire humain

Roberto MALLONE, Unité Inserm 580, Paris Développement d'essais T cellulaires pour le "staging" immunologique du Diabète de type 1 (Dt1)

Arnaud MONTEIL, Unité Inserm 661, Montpellier Caractérisation d'un nouveau type de canal sodique impliqué dans la sécrétion d'insuline dans les cellules β pancréatiques.

Programme international

Professeur Bernhard HERING, Centre de production de cellules d'îlots de Langerhans DRWF (DRWF Islet Resource Facility) Wisconsin, USA

Informé, encourager, redonner espoir

Pour accomplir sa mission, l'Association pour la Recherche sur le Diabète :

- informe sur les causes, la prévention et le traitement du diabète et de ses complications;
- met à la disposition des patients diabétiques de la documentation et des produits conçus pour les aider à enrichir leurs connaissances sur le diabète et à améliorer leur bien-être au quotidien.

Médaille « Je suis diabétique »

En cas de malaise ou d'accident, dans la rue ou en voyage, le port d'un médaillon « Je suis diabétique » peut se révéler essentiel pour le patient diabétique et pour les équipes d'urgence qui pourront ainsi apporter plus rapidement les soins appropriés. L'Association pour la Recherche sur le Diabète distribue gratuitement un médaillon sur lequel est gravée la mention « Je suis diabétique » et qui peut être porté en pendentif ou accroché au porte-clés.

Le site Internet www.a-rd.fr

Le site Internet est un autre moyen pour l'Association pour la Recherche sur le Diabète, de poursuivre sa mission d'information et de sensibilisation auprès du public. Le site permet aux internautes de s'informer sur l'association et ses activités, de consulter les différents documents publiés et ont une possibilité de contacter par courriel l'association pour réagir ou exprimer leurs souhaits.

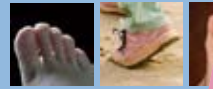
Le Petit Journal du Diabète

Le Petit Journal du Diabète, une publication de l'Association pour la Recherche sur le Diabète, est publié au rythme des saisons, une fois par trimestre. Le journal se veut être un lien entre les experts du diabète et les patients diabétiques. Sur huit pages, des articles rédigés à l'attention de ceux-ci par de brillants chercheurs, chefs hospitaliers, diabétologues, psychologues et spécialistes réputés partagent leur savoir sur le diabète et son traitement, sur les avancées de la recherche en France et à l'étranger ou offrent des idées et des conseils pour mieux vivre avec le diabète.

Le Petit Journal du Diabète donne au lecteur

la possibilité de se faire une idée de l'état actuel de la recherche sur le diabète et de se familiariser avec les meilleures stratégies à suivre pour rester en bonne santé jusqu'à ce qu'un moyen d'en guérir soit découvert.

ASSOCIATION POUR LA RECHERCHE SUR LE DIABÈTE



Le diabète et les complications du pied

Les dents

Questions et réponses sur le diabète

Brochures sur le diabète

L'Association pour la Recherche sur le Diabète publie et met gratuitement à disposition du public plusieurs brochures d'information sur le diabète. Rédigées dans un langage clair par des professionnels de la santé, à l'attention des patients diabétiques, ces brochures traitent différents aspects du diabète, par exemple : que faire lorsque l'on tombe malade, le diabète au masculin ou quels sont les risques de complications de l'oeil.

Temps forts de l'année 2007

L'École de la Légion d'Honneur de Saint Denis

L'Association pour la Recherche sur le Diabète a eu l'heureuse surprise d'être choisie par l'École de la Légion d'Honneur de Saint Denis pour recevoir les fonds récoltés au cours d'une manifestation sportive organisée par l'école. Grâce à la volonté et aux efforts des jeunes élèves, ce sont 8 000 € qui ont ainsi été remis au cours d'une jolie réunion à l'Association afin de soutenir la recherche sur le diabète.

Le Forum des associations de la Ville de Paris

Pour la première fois depuis sa création, l'Association pour la Recherche sur le Diabète a participé avec beaucoup d'entrain et d'émotion au Forum des associations de la Ville de Paris, organisé et parrainé par la Mairie de Paris les 19 et 20 octobre 2007. Cette année, le Forum a connu un succès sans précédent dont la Mairie de Paris se félicite. En effet, pas moins de 200 000 visiteurs sont venus y rencontrer 600 associations intervenant dans les domaines de la solidarité internationale, des droits de l'homme, de l'environnement, de la santé, de la culture, de la jeunesse, du sport, des loisirs... Notre équipe a été ravie d'accueillir les visiteurs venus nombreux jusqu'à notre stand pour y découvrir les activités de l'Association pour la Recherche sur le Diabète.



Soutenir notre action

Devenir donateur, c'est lutter contre le diabète !

C'est grâce à la générosité des donateurs, touchés par le combat mené par les patients et les chercheurs ensemble, que notre association peut soutenir, et continuera de soutenir, la recherche sur le diabète tant que cette maladie ne sera pas vaincue.

La recherche nécessite un engagement humain, mais elle demande également un engagement financier considérable. Chaque don, aussi modeste qu'il soit, permet que des travaux de recherche importants puissent continuer d'année en année. Faire un don, c'est également contribuer à faire connaître les risques graves du diabète et de ses complications. Faire un don, c'est participer tous ensemble à soulager le sort des trois millions de Français diabétiques.

COMMENT FAIRE UN DON

Vous souhaitez soutenir nos activités ? Plusieurs options vous sont proposées :

Don simple

Vous pouvez imprimer le bulletin-réponse qui se trouve sur notre site internet www.a-rd.fr et nous le faire parvenir à l'adresse ci-dessous :

- en y joignant votre chèque, établi à l'ordre de l'Association pour la recherche sur le diabète
- ou en incluant les coordonnées de votre carte bancaire et votre signature (obligatoire)

Association pour la Recherche sur le Diabète
BP 80057
59789 Lille Cedex 9

Soutien régulier

Vous souhaitez faire plus ? Devenez Partenaire pour guérir le diabète en faisant un don par paiement mensualisé au profit de l'Association pour la Recherche sur le Diabète. Le don régulier est un moyen sûr et avantageux aussi bien pour vous que pour l'Association. Un gain de temps et un étalement de votre don sur l'année pour vous. Une stabilité financière pour l'association qui en a besoin pour mieux soutenir la recherche sur le diabète. Nous serons heureux de vous accueillir dans notre remarquable groupe de donateurs réguliers.

Pour faire un don régulier ou avoir plus d'informations, vous pouvez obtenir notre brochure Partenaire pour guérir le diabète en la téléchargeant à partir de notre site Internet ou en nous contactant.

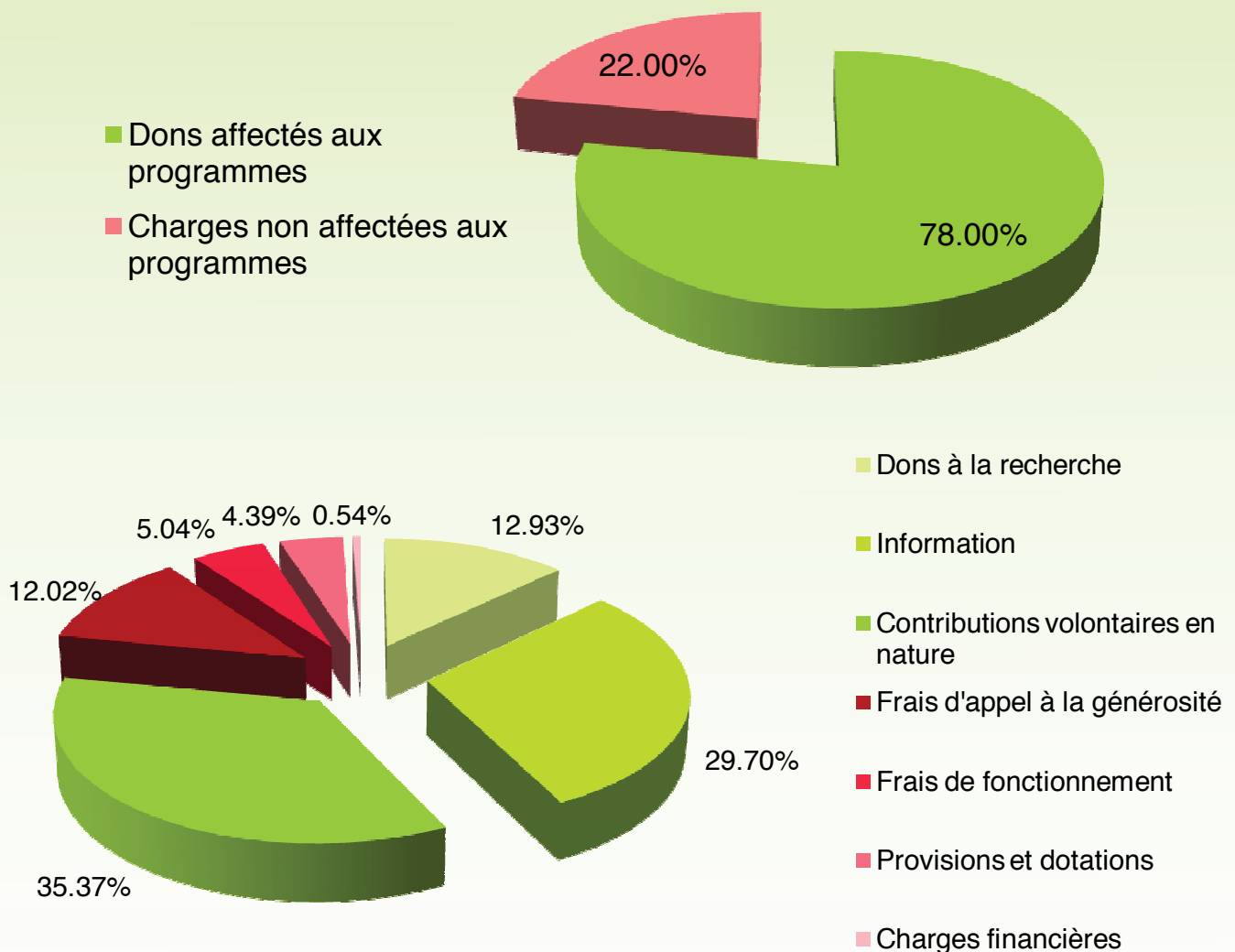
Remerciements

L'Association pour la Recherche sur le Diabète tient à remercier infiniment l'immense générosité de Monsieur Saud Bahwan qui a soutenu sans relâche la recherche sur le diabète, grave maladie dont il était malheureusement atteint. Nous apprenons son récent décès avec grande tristesse et présentons nos sincères condoléances à sa famille et à tout son entourage.

INFORMATIONS FINANCIÈRES

Utilisation des ressources 2007

Répartition par types de dépenses
(en incluant les contributions en nature)



Compte des emplois et des ressources 2007

(le rapport financier 2007 et ses annexes peuvent être consultés sur le site www.a-rd.fr)

RESSOURCES		2007	2006
Produits de la générosité du public	K€	2568	2597
Dons individuels appels mailings		2568	2597
Mécénats et autres concours privés			
Legs & Donations			
Autres dons			
Subventions et autres concours publics			
Produits financiers		42	61
Autres produits		27	24
Reprises sur provisions		209	391
Produits exceptionnels			
Transferts de charges d'exploitation			
Déficit de l'exercice		127	
TOTAL DES PRODUITS	K€	2973	3073
ÉVALUATION DES CONTRIBUTIONS VOLONTAIRES EN NATURE			
Produits			
Prestations en nature		129	217
Dons en nature		1498	762
TOTAL DES CONTRIBUTIONS VOLONTAIRES	K€	1627	979
EMPLOIS			
Ressources affectées aux programmes		595	405
Programme de recherche sur les greffes de cellules d'îlots		297	50
Institut Pasteur – Unité de Génétique Moléculaire Murine		70	61
Inserm – PNRD		200	280
Brustel – Inserm U568		10	
Hungry Children Project		17	14
Ressources affectées à l'information et formation		1366	1651
Frais d'appel à la générosité publique		553	773
Frais d'appel de dons		372	563
Frais de traitements des dons		181	211
Frais de fonctionnement de l'organisme		232	175
Provisions et dotations		202	3
Dotations aux amortissements		202	3
Charges financières		25	29
Charges exceptionnelles			
TOTAL CHARGES	K€	2973	3037
Excédent de l'exercice		37	
TOTAL EMPLOIS	K€	2973	3037
ÉVALUATION DES CONTRIBUTIONS EN NATURE			
Charges			
Secours en nature		1498	762
Mise à disposition gratuite de biens et services		129	217
TOTAL DES CONTRIBUTIONS EN NATURE	K€	1627	979